

التحليل الجغرافي لواقع المدارس الخاصة بمدينة غريان (تغسات أنموذجاً) للعام الدراسي (2024-2025)

د. منير البشير الصغير عمر

أستاذ مساعد، كلية التربية ككلة، جامعة غريان، ليبيا

mouner.omar1972@gmail.com

المستخلص

إن التعليم الخاص يسهم في النهوض بالعملية التنموية التعليمية المستدامة، التي تسهم في تطور الحياة الاجتماعية والاقتصادية والصحية، ومن هنا يجب التخطيط الجيد للاستعمالات التعليمية وخدماتها وفق مؤشرات علمية دقيقة وواضحة لتحقيق الفائدة المرجوة، أن قطاع التعليم الخاص في مدينة غريان توسع بشكل واضح بعد عام 2012 م وقد يعزي ذلك إلى سهولة الحصول على التصاريح الخاصة بأنشاء المدارس، وتهدف الدراسة الي معرفة واقع التعليم الخاص بالمدينة للعام الدراسي 2024 - 2025 م وقد تم الاعتماد علي المنهج التحليلي واستخدام الأساليب الإحصائية والمقابلات الشخصية مع المسؤولين ذوي العلاقة بموضوع الدراسة، ومن أهم النتائج التي توصلت إليها الدراسة أن متوسط الطلاب في المدارس الخاصة بالمدينة بلغ 211 طالب/ مدرسة.

الكلمات المفتاحية: المدارس الخاصة، التحليل الجغرافي، مدينة غريان.

Geographical analysis of the reality of private schools in Gharyan (Taghsat as a model) for

the academic year 2024-2025

Monir Bashir Sghaier Omar

Department of Geography, Faculty of Education, Kikla, Gharyan
University, Libya

Abstract

Private education contributes to the advancement of the sustainable educational development process, which in turn contributes to the development of social, economic, and health aspects of life. Therefore, good planning for educational uses and services according to precise and clear scientific indicators is necessary to achieve the desired benefit. The private education sector in the city of Gharyan has expanded significantly since 2012, which may be attributed to the ease of obtaining permits for establishing schools. The study aims to understand the reality of private education in the city for the academic year 2024-2025. The study relied on the analytical method and used statistical methods and personal interviews with officials related to the study topic. One of the most important findings of the study is that the average number of students in private schools in the city reached 211 students per school."

Keywords: Private schools, geographical analysis, Gharyan city.

المقدمة

تعد الخدمات التعليمية أحدي أهم العناصر الأساسية في عملية التطور الاقتصادي والاجتماعي لأي دولة من دول العالم فهي مؤشر لقياس مدى تطور المجتمعات فالتعليم حاجة أساسية من احتياجات السكان ويرتكز عليه تقدم أي مجتمع.

((أن التعليم يعد مؤشر مهم لقياس تقدم المجتمعات وهو أحد المطالب الأساسية التي تسعى لتحقيقها، حيث يعد بمختلف مراحل ضرورة حتمية تفرضها متطلبات التنمية المكانية الشاملة وهو أول الخدمات التي يجب أن تلقي اهتماما بالغاً من قبل الحكومات والجهات الإدارية)) (1190 محمد بكير،: 1 ص)

((أن للتعليم الخاص أهمية تربوية تتمثل في الدور الذي تؤديه هذه المدارس في تقديم الخدمات التربوية والتعليمية الجيدة والمتميزة والعناية الكبيرة بتدريس اللغات الأجنبية والتدريب علي استخدام الحاسوب، أضف الي ذلك متابعة الطلبة متابعة مستمرة وجادة نظراً لقوة العلاقة بين المدرس والمنزل . أمجد عبد العال ، 2008: ص 56.

أن الخدمات التعليمية تعد من أهم الخدمات التي أهتم بها الجغرافيون بدراساتها وتحليلها، ولقد بدء الاهتمام بذلك منذ العقدين الماضين لأهميتها في خدمة المجتمعات الإنسانية، وبما أن المدن تتطور وتنمو ويزداد عدد سكانها فإن غريان شأنها شأن أي مدينة قد تطورت ونمت وتزايد أعداد سكانها بشكل متزايد، وهذا ما يعكس الحاجة المتزايدة للخدمات التعليمية وكنتيجة لعدم انشاء مدارس عامة جديدة منذ منتصف التسعينيات من القرن الماضي في المدينة ، من هنا أصبحت الحاجة ملحة وعاجلة بالتفكير في انشاء المدارس الخاصة في منطقة الدراسة لتخفيف العبء علي مدارس التعليم العام، فمنذ افتتاح اول مدرسة خاصة في المدينة مدرسة المناهل سنة 1999م زاد الأقبال علي مدارس التعليم الخاص حتي وصل عددها حالياً الي 21 مدرسة، كل ذلك يتطلب منا دراسة جدية للمدارس الخاصة في المدينة وهذا ما يهدف اليه البحث .

مشكلة الدراسة تتمثل مشكلة الدراسة في تزايد أعداد المدارس الخاصة بصورة ملحوظة وهذا ما يدعو الي الإجابة عن التساؤلات التالية: -

- هل تتناسب أعداد الفصول مع توزيع أعداد التلاميذ والطلاب ومدى تأثيره على كفاءة الخدمات التعليمية؟

- هل يتناسب أعداد التلاميذ والطلاب مع اعداد المعلمين؟

2- فرضيات البحث وضعت عدة فرضيات لخدمة البحث من أهمها ما يلي:

عزوف الدولة في إنشاء مدارس حكومية جديدة كان سبباً في تزايد إنشاء المدارس الخاصة .

سهولة الحصول علي التصاريح في إنشاء المدارس الخاصة كان سبب رئيس في تزايد أعدادها

أهداف البحث يهدف البحث إلى تحقيق التالي: -

1- إعطاء واقع عن المدارس الخاصة من حيث إعداد التلاميذ والمدرسين.

2- تصميم قاعدة بيانات جغرافية عن التعليم الخاص لعلها تساعد المسؤولين للتخطيط في اتخاذ القرارات لوضع الخطط التنموية للنهوض بالواقع التعليمي.

أهمية الدراسة تتمثل أهمية الدراسة في التالي: -

1- محاولة للإسهام في تقديم بعض المقترحات للجهات المسؤولة.

2- عدم وجود أية دراسة جغرافية متخصصة تتناول الخدمات التعليمية الخاصة في المدينة.

3 - النمو السكاني المتزايد الذي تشهده المدينة يتطلب دراسة جدية للمدارس الخاصة.

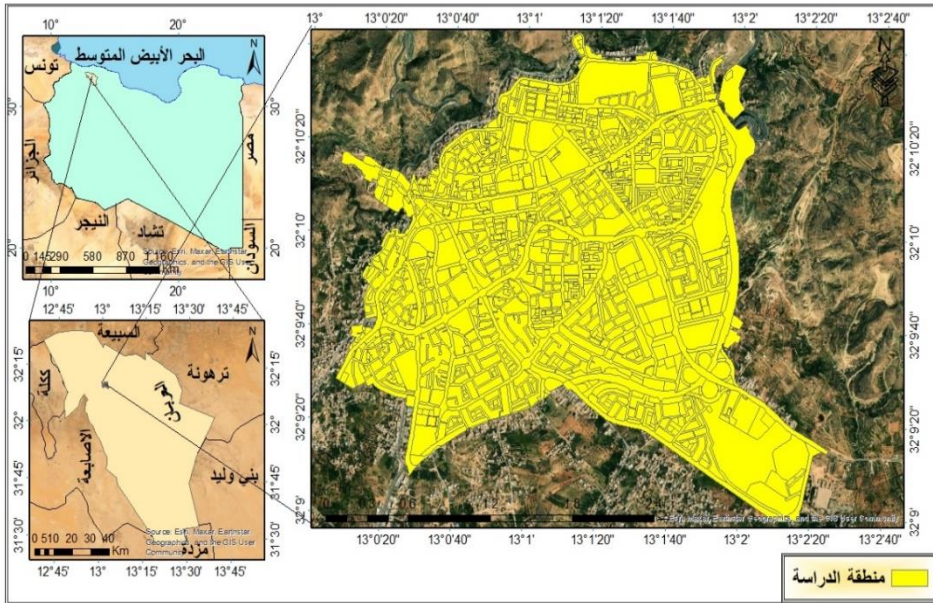
المنهجية المتبعة

أعتمد الباحث في دراسته علي المنهج الوصفي التحليلي حيث تم جمع المعلومات بالرجوع إلي المصادر والمراجع العلمية المتوفرة لجمع المعلومات الأساسية ذات العلاقة بموضوع الدراسة ومن أساليب الدراسة الأسلوب الكمي والاحصائي في معالجة البيانات والارقام والاسلوب الكارتوغرافي لرسم الخرائط والاشكال البيانية، و تضمن البحث أسلوب الملاحظة وأن هذه الملاحظات تم ترجمتها إلي جمل يمكن ملاحظتها في البحث والمقابلات الشخصية حيث أجري الباحث عدد من المقابلات الشخصية مع المسؤولين ذوي العلاقة بموضوع البحث بالإضافة إلي الدراسة الميدانية التي أسهمت في وضع الحقائق.

موقع منطقة الدراسة

لقد اقتضت الدراسة علي المنطقة الجغرافية المتمثلة في مدينة غريان المركز (تغسات) وجغرافياً تقع المنطقة في الجزء الشمالي الغربي من ليبيا علي بعد حوالي 80 كم. إلي الجنوب الغربي من طرابلس وعلي بعد 250 كم. إلي الشرق من مدينة نالوت وحوالي 90 كم. إلي الشمال من مدينة مزده 5.77 كم 2 ويبلغ عدد سكانها (28212) نسمة حسب بيانات السجل المدني فبراير 2025م، وتقع فلكياً عند تقاطع خط طول 01° - 13 شرقاً مع دائرة عرض 09° - 32 شمالاً يحدها شمالاً وشرقاً القواسم وجنوباً بنى انصير أما حدود المخطط غرباً فتحدها غريان المدينة شكل رقم (1) . مشروع مراجعة مخطط مدينة غريان ، التقرير الأول اعداد المكتب الهندسي للمرافق، 2002 م، ص 7.

شكل رقم (1) الموقع الجغرافي العام لمنطقة الدراسة



المصدر: من عمل الباحث اعتمادا علي مصلحة التخطيط العمراني، غريان، تقرير عن بلدية غريان، 2015، ص 3

الدراسات السابقة

1- دراسة محمد، نسرین (2023) بعنوان: التحليل المكاني للمدارس الأهلية في مدينة دهوك، وقد هدفت الدراسة إلى دراسة التوزيع الحالي لواقع مؤسسات التعليم الأهلي

في منطقة الدراسة، وقد خلصت الدراسة إلى أن اتجاه المدارس الأهلية في مدينة دھوك يكون بشكل واضح لها في مركز المدينة .

2- **دراسة بن عيسى، مني (2018)** بعنوان التحليل المكاني لمواقع المدارس الخاصة في مدينة اربد، ولقد هدفت الدراسة الي الكشف عن تطور المدارس الخاصة مكانياً وزمنياً والمرتبب بالتطور التنظيمي والعمراني للمدينة، كما حاولت الربط بين توزيع المدارس الخاصة وأعداد طلابها من جهة، وأعداد السكان في مناطق مدينة اربد السبع من جهة أخرى، وقد خلصت الدراسة أن نمط المدارس الخاصة في مدينة أربد هو نمط أقرب للنمط العشوائي.

3- **دراسة الكنانى، مهدي (2020)** بعنوان التحليل الجغرافي لواقع المدارس الأهلية في مدينة الناصرية وفاقها المستقبلية، ولقد هدفت الدراسة إلى تحليل كفاية وكفاءة مؤسسات التعليم الاهلي في مدينة الناصرية، ولقد خلصت إلى ارتباط توزيع مدارس التعليم الأهلي في مدينة الناصرية بتوزيع السكان بصورة مباشرة والذي يتباين بين الوحدات الإدارية.

4- **دراسة موسي، رحاب (2023)** بعنوان تحليل التوزيع الجغرافي لمدارس التعليم الخاص في احياء مدينة طبرق والتي هدفت لمعرفة مدى التوازن المكاني لخدمات التعليم الخاص، ومدي كفايتها مكانياً وديموغرافيا في علاقتها بالانتشار المكاني للسكان، والتعرف عن واقع التوزيع المكاني لمدارس التعليم الخاص في احياء المدينة، ومن اهم نتائج الدراسة، أن مدارس التعليم الخاص تميل عند اختيار موقعها إلى عامل المساحة أكثر من عامل الكثافة السكانية في الأحياء.

مفاهيم الدراسة هناك عدة مفاهيم تتعلق بموضوع الدراسة من أهمها ما يلي: -

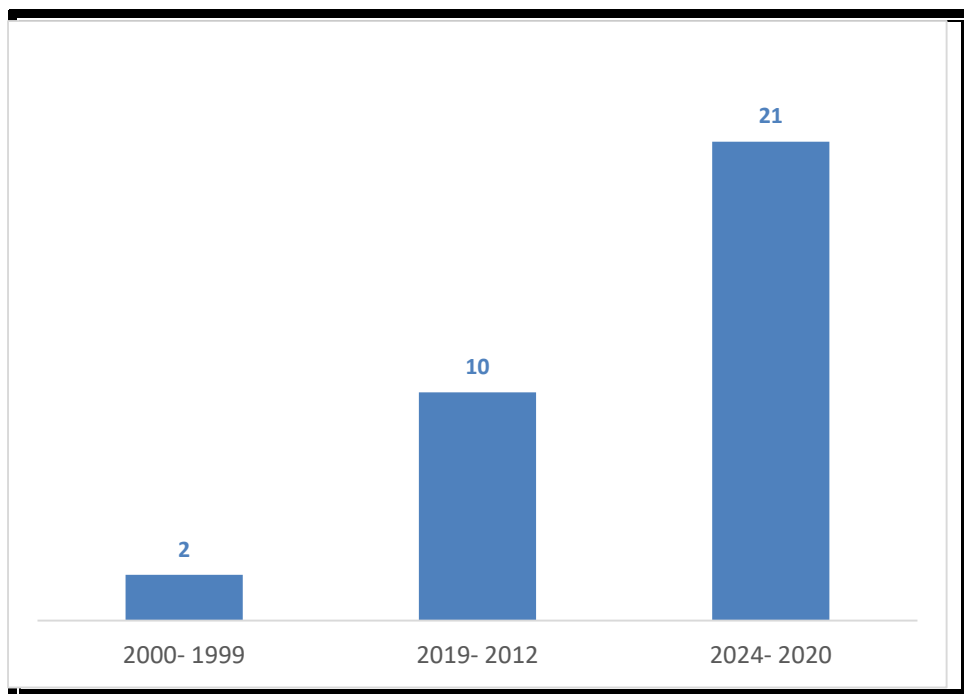
1- **التعليم الخاص** ((هو ذلك النوع من التعليم الذي يتم في مؤسسات تعليمية غير حكومية أنشأها أفراد أو هيئات أو جمعيات من أجل القيام بالعملية التعليمية في المراحل كافة مقابل جمع مصروفات التلاميذ لتغطية تكاليف التعليم وتيسير هذه المدارس علي نفس خطط ومناهج المدارس الحكومية)) (سواء كاظم، 2014: ص 85)

2- **المدارس الخاصة** هي المدارس التابعة لهيئات أهلية محلية أو أجنبية أو أفراد من القطاع الخاص ويتولون الأنفاق عليها من أموالهم أو من الأقساط المدرسية أو من الهيئات والتبرعات المرتبطة بها وإدارتها، والإشراف عليها ولا تتدخل الحكومة في تمويلها (محمد عابدين، 2000: ص 6)

التطور الكمي للمدارس الخاصة في المدينة

بدأت فكرة ظهور مدارس التعليم الخاص في مدينة غريان فيما يعرف بالتعليم الحر او منزلية التعليم في منتصف التسعينيات من القرن الماضي حيث يقوم الطالب باستلام المناهج الدراسية كاملة ثم يقوم بدراستها في البيت عن طريق أبويه أو أحد من أقاربه أو معلمات يتم الاستعانة بهم من قبل أولياء الأمور حسب مبلغ مالي متفق عليه، وتكون الامتحانات النهائية في المدارس الحكومية شأنهم في ذلك شن الطلاب النظامين، وقد اقتصرت منزلية التعليم على مراحل التعليم الأساسي فقط، تم تطورت الفكرة بأنشاء المدارس الخاصة الفعلية حيث افتتحت اول مدرسة للتعليم الخاص بمفهومها الحالي سنة 1999م مدرسة المناهل تليها مدرسة الأوائل العطاء عام 2001م ومن الممكن اعتبارها الفترة الأولى في نشأة المدارس الخاصة، أما عن المرحلة الثانية كانت بين سنوات 2012-2019 افتتحت فيها 8 مدارس، أما عن المرحلة الثالثة والأخيرة كانت بين سنوات 2020-2024 افتتحت بها 11 مدرسة . شكل رقم (2) يوضح ذلك.

شكل رقم (2) تطور أعداد المدارس الخاصة في مدينة غريان بين سنوات 2024-1999م



المصدر:- من عمل الباحث اعتماداً على البيانات المتحصل عليها من مدير التعليم الخاص فبراير 2025 م .

مقارنة بين مدارس التعليم والخاص والعام في المدينة عند المقارنة بين مدارس التعليم العام ومثيلاتها في التعليم الخاص نجد اختلاف فيم بينهم في أعداد الطلاب والمعلمين الجدول التالي يوضح ذلك.

جدول رقم (1) مقارنة بين مدارس التعليم والخاص من حيث عددها وأعداد الطلاب والمعلمين والفصول بها للعام الدراسي 2024-2025م

| النوع | مدارس | % | طلاب | % | معلمين | % | فصول | % |
|---------------|-------|-----|-------|-----|--------|-----|------|-----|
| التعليم العام | 18 | 46 | 6351 | 59 | 1573 | 71 | 253 | 48 |
| التعليم الخاص | 21 | 54 | 4435 | 41 | 652 | 29 | 276 | 52 |
| المجموع | 39 | 100 | 10786 | 100 | 2225 | 100 | 529 | 100 |

المصدر:- من عمل الباحث اعتماداً على البيانات المتحصل عليها من مدراء مكتب التعليم الخاص و العام بمدينة غريان 2025م

بالنظر إلى بيانات جدول رقم (1) يمكن تتبع الحقائق التالية:-

1 - أن العدد الكلي للمدارس العامة والخاصة بلغ عددها 39 مدرسة منها 21 مدرسة تعليم خاص و 18 مدرسة تعليم عام .

2 - أن العدد الكلي للطلاب في المدارس بنوعها بلغ عددهم 10786 طالب استحوذت مدارس التعليم العام علي عدد 6351 طالب أي ما نسبته 59% من العدد الكلي للطلاب خلال العام الدراسي 2024 - 2025 م، كما بلغ عدد المعلمين الكلي للمدارس 2225 معلم ومعلمة استحوذت مدارس التعليم العام علي 1573 معلم ومعلمة بنسبة 71 % من اجمالي عدد المعلمين والمعلمات في التعليم العام والخاص شكل رقم (3) يوضح ذلك.

ويرجع كثرة المعلمين في التعليم العام إلى التعيينات العشوائية في مدارس التعليم العام حيث نجد من تما تعينهم هم من خارج التخصصات المطلوبة للتدريس كتخصصات القانون أو الهندسة المدنية أو الزراعة الخ .. من التخصصات الغير مطلوبة ويزداد الأمر سوء أن بعض من تم تعينهم لا يحملون سوي الشهادة الثانوية فقط، أما التعليم

الخاص يهدف إلى الربح بالتالي تقليل نفقات التشغيل، وبالتالي لا نجد الا ذوي التخصصات المطلوبة للتدريس.

3- بلغ عدد الفصول الكلية في المدارس بنوعيتها 529 فصل دراسي منها 276 فصل دراسي لمدارس التعليم الخاص و 253 فصل للتعليم العام.

ومن خلال الدراسة الميدانية والمقابلات الشخصية يمكن إضافة بعض الحقائق التالية:-

1 - أن التعليم مجاني في المدارس العامة حيث لا توجد أي رسوم دراسية بينما في المدارس الخاصة في مرحلتي التعليم الأساسي تتراوح بين 1500 - 2000 دينار ليبي اشتراك سنوي بينما في المرحلة الثانوية من 2000 - 2500 سنوي دينار ليبي علي دفعة واحدة او دفعتين .

2 - نفس المناهج الدراسية في التعليم العام او الخاص الا ان بعض المدارس الخاصة اضافت بعض المقررات كاللغة الإنجليزية محادثة او اللغة الفرنسية في بعض منها او تحفيظ القران بالأحكام في بعضها الآخر وأن بعض منها قد استحدث منظومة الكترونية تمكن من خلالها الطالب من تتبع نتائجه والحضور الغياب كما هو الحال في مدرسة البيان الواقعة مقابل جامع الرحمن.

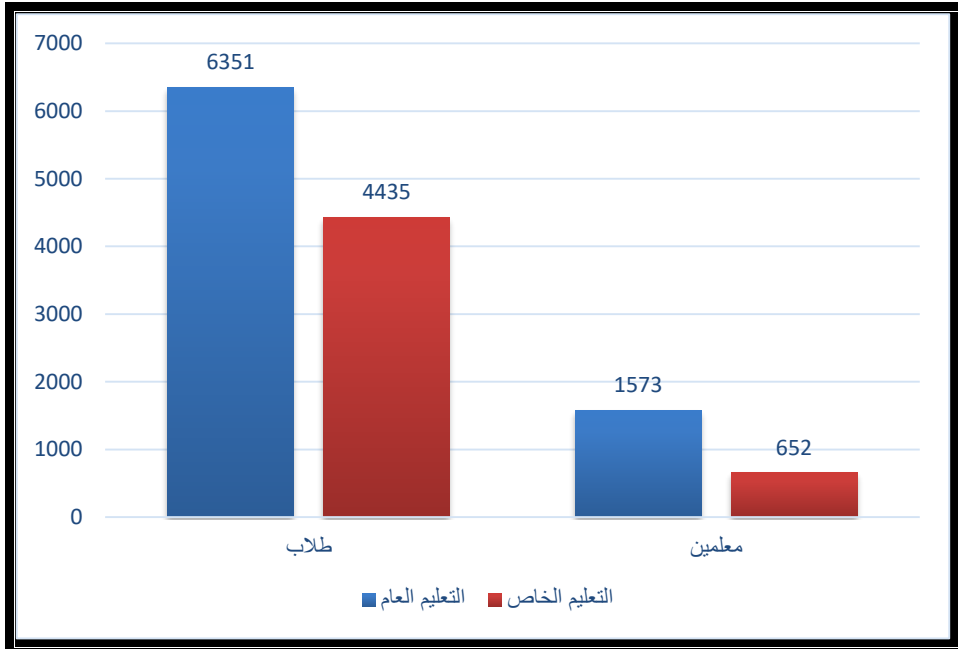
3 - أن عدد الطلاب في فصول التعليم الخاص أقل من مثيلاتها في فصول التعليم العام حيث يتراوح عددهم في الخاص ما بين 10-20 طالب في الفصل الواحد ، بينما تتراوح في العام ما بين 20 - 30 طالب بل نجد في بعضها الآخر يفوق 30 طالب وهذا ما شأنه ان يحدث تأثير سلبي علي التحصيل العلمي للطالب،

4- أغلبية مباني المدارس الخاصة مستأجرة سواء كانت هذه المباني في الأصل سكنية او تجارية و إدارية ويتراوح سعر الايجار بها من 1500 الي 2500 شهري.

5- لا توجد رقابة واضحة علي غياب المعلمين في المدارس العامة عكس المدارس الخاصة حيث الغياب عن كل حصة يخضم تلقائي من مدير المدرسة .

6 - أغلب المدارس العامة والخاصة التدريس بها على فترتين صباحية مسائية.

شكل رقم (3) أعداد الطلاب والمعلمين بمدارس التعليم العام والخاص بمدينة غريان
للسنة الدراسية 2024-2025 م



المصدر: - من عمل الباحث اعتماداً على البيانات الواردة في الجدول رقم (1)

أعداد الطلاب في المدارس الخاصة حسب المراحل التعليمية والجنس

يختلف أعداد الطلاب في المدارس الخاصة بالمدينة حسب المراحل وحسب النوع
الجدول رقم (2) يوضح ذلك.

جدول رقم (2) أعداد التلاميذ والطلبة في المدارس الخاصة في مختلف المراحل التعليمية وأعدادهم حسب النوع بمدينة غريان

| ر.م | اسم المدرسة | عدد الطلاب | الابتدائي | الاعدادي | الثانوي | ذكور | إناث |
|-----|--------------------|------------|-----------|----------|---------|------|------|
| 1 | المناهل | 176 | 72 | 48 | 56 | 93 | 83 |
| 2 | سنا | 348 | 98 | 47 | 203 | 194 | 154 |
| 3 | الأوائل العطاء | 146 | 68 | 38 | 40 | 50 | 96 |
| 4 | رواق العلوم | 224 | 128 | 28 | 68 | 119 | 105 |
| 5 | نهضة الغد الحديثة | 266 | 160 | 58 | 48 | 139 | 127 |
| 6 | امل الغد المشرق | 321 | 162 | 65 | 94 | 148 | 173 |
| 7 | امل الغد | 84 | ----- | 12 | 72 | 61 | 23 |
| 8 | الأروقة | 219 | 69 | 64 | 86 | 131 | 88 |
| 9 | البراق المتميز | 47 | ----- | ----- | 47 | 31 | 16 |
| 10 | شعلة التقدم العربي | 116 | 85 | 31 | ----- | 70 | 46 |
| 11 | أجيال المستقبل | 240 | 110 | 76 | 54 | 140 | 100 |
| 12 | ابداع ليبيا | 160 | 118 | 42 | ----- | 96 | 64 |
| 13 | روضة الطالبين | 230 | 169 | 61 | ----- | 93 | 137 |
| 14 | مدارج السالكين | 700 | 321 | 229 | 150 | 260 | 440 |
| 15 | ذكاء الطالب | 55 | 38 | 17 | ----- | 42 | 13 |
| 16 | الصدارة الاولى | 70 | 47 | 23 | ----- | 45 | 25 |
| 17 | البيان | 350 | 350 | ----- | ----- | 186 | 164 |
| 18 | دلتا اكس | 466 | 466 | ----- | ----- | 299 | 167 |
| 19 | غريان الدولية | 124 | 124 | ----- | ----- | 65 | 59 |
| 20 | بشائر السلام | 62 | 62 | ----- | ----- | 21 | 41 |
| 21 | المدينة | 31 | 12 | 11 | 8 | 18 | 13 |
| --- | الإجمالي | 4435 | 2659 | 850 | 926 | 2301 | 2134 |

المصدر:- من عمل الباحث اعتماداً علي البيانات المتحصل عليها من مدراء المدارس الخاصة بمدينة غريان مارس 2025م .

من خلال الجدول أعلاه من الممكن تتبع الحقائق التالية:-

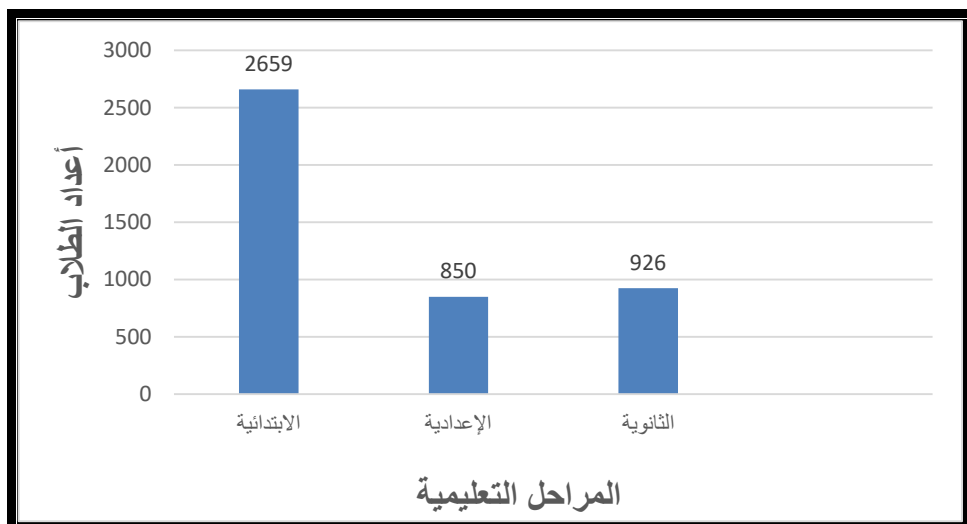
1- أن العدد الكلي للطلبة في المدارس الخاصة بالمدينة 4435 طالب تستحوذ مدرسة مدارج السالكين علي الترتيب الأول بعدد اجمالي قدره 700 طالب بنسبة قدرت 16 % من اجمالي عدد الطلاب في المدارس الخاصة بالمدينة، ويعزي ذلك إلى أنها أقل مدرسة في الرسوم الدراسية، كم أنها غير مختلطة في الفصول بين البنين والبنات، تليها مدرسة دلتا اكس بعدد طلاب قدره 466، أمل أقل اعداد الطلبة فكان من نصيب مدرسة المدينة بعدد 31 طالب فقط نظرا لأنها حديثة النشأة، حث افتتحت في شهر أكتوبر 2024م.

2 - أغلب المدارس تضم جميع المراحل التعليمية ابتدائي اعدادي ثانوي باستثناء بعض المدارس التي بها مدارس للمرحلة الابتدائية، كما هو في مدراس البيان، دلتا اكس، غريان الدولية، وبشائر السلام.

3- الترتيب الأول في اعداد الطلبة كان طلاب المرحلة الابتدائية بعدد 2659 طالب من اصل 4435 طالب بنسبة قدرت 60% تليها طلاب المرحلة الثانوية 926 طالب بنسبة قدرت 21% أما طلاب المرحلة الاعدادية بلغ عددهم 850 طالب.

4 - أعداد الطلاب الذكور اكثر من مثيلاتها الاناث علي التوالي 2301 - 2134 ونجد ذلك واضحا في المرحلة الثانوية حيث بلغ عددهم 616 طالب من اصل 926 طالب وقد يعزي ذلك الي صعوبة النجاح في الثانويات العامة، كنتيجة لصعوبة للدراسة والامتحانات التي يصعب الغش بها عكس اغلب المدارس الخاصة.

شكل رقم (4) أعداد الطلاب بالمدارس الخاصة في مدينة غريان حسب المراحل التعليمية المختلفة للسنة الدراسية 2024-2025م



المصدر:- من عمل الباحث اعتماداً علي البيانات الواردة في الجدول رقم (2).

الكثافة الطلابية ومقارنتها بعدد المعلمين والفصول

تختلف الكثافة الطلابية عند المقارنة بعدد الفصول واعداد المعلمين من مدرسة إلى أخرى وهذا ما يوضحه الجدول التالي:

جدول رقم (3) الكثافة الطلابية ومقارنتها بعدد المعلمين والفصول

| اسم المدرسة | عدد الطلاب | عدد الفصول | عدد المعلمين | طالب / فصل | معلم / طالب |
|--------------------|------------|------------|--------------|------------|-------------|
| المناهل | 176 | 16 | 36 | 11 | 5 |
| سنا | 348 | 18 | 56 | 19 | 6 |
| الأوائل العطاء | 146 | 12 | 40 | 12 | 4 |
| رواق العلوم | 224 | 16 | 41 | 14 | 5 |
| نهضة الغد الحديثة | 266 | 17 | 33 | 16 | 8 |
| امل الغد المشرق | 321 | 18 | 40 | 18 | 8 |
| امل الغد | 84 | 6 | 15 | 14 | 6 |
| الأروقة | 219 | 15 | 43 | 15 | 5 |
| البراق المتميز | 47 | 3 | 13 | 16 | 4 |
| شعلة التقدم العربي | 116 | 11 | 31 | 11 | 4 |
| أجيال المستقبل | 240 | 12 | 35 | 20 | 7 |
| ابداع ليبيا | 160 | 9 | 25 | 18 | 6 |
| روضة الطالبين | 230 | 16 | 36 | 14 | 6 |
| مدارج السالكين | 700 | 38 | 69 | 18 | 10 |
| ذكاء الطالب | 55 | 9 | 17 | 6 | 3 |
| الصدارة الاولى | 70 | 9 | 19 | 8 | 4 |
| البيان | 350 | 15 | 38 | 23 | 9 |
| دلنا اكس | 466 | 15 | 30 | 31 | 15 |
| غريان الدولية | 124 | 10 | 13 | 12 | 9 |
| بشائر السلام | 62 | 6 | 10 | 10 | 6 |
| المدينة | 31 | 5 | 16 | 6 | 2 |
| الإجمالي | 4435 | 276 | 656 | 16 | 7 |

المصدر:- من عمل الباحث اعتمادا علي البيانات الغير منشورة المتحصل عليها من مدراء المدارس الخاصة بمدينة غريان، مارس 2025م .

1 -بلغ المعدل العام معلم / 7 طلبة وهذا المعدل يختلف من مدرسة إلى اخرى حيث تحتل مدرسة المدينة الترتيب الأول بمعدل معلم / 2 طالب وهو معدل منخفض جدا

بسبب أن المدرسة المذكورة في مرحلة الإنشاء وعدد الطلبة قليل جداً، أما اعلي مدرسة من نصيب مدرسة دلتا اكس ب معلم / 15 طالب.

2- بلغ معدل العام لكل 16 طالب / فصل وهو معدل ممتاز ويختلف من مدرسة إلى أخرى حيث اقلها مدرستي ذكاء الطالب والمدينة بعدد 6 طلبة / فصل وأكثرها اكتظاظاً مدرسة دلتا اكس بعدد 31 طالب / فصل.

النتائج

استكمالاً لمحتويات البحث، تم التوصل إلى نتائج قيمة، ومن ثم وضع مقترحات مناسبة، ومن أهم هذه النتائج ما يلي:-

1- بلغ عدد المدارس في المدينة 21 مدرسة موزعة علي مساحة قدرت ب 5.77 كم2 وسكانها البالغ عددهم 28212 نسمة.

2- شكلت الفترة الممتدة من 2020 -2024 م النهضة الحقيقية في إنشاء المدارس الخاصة بالمدينة حيث بلغ عدد المدارس المنشأة في هذه الفترة 11 مدرسة من اصل 21 مدرسة العدد الكلي للمدارس الخاصة في مدينة غريان.

3 - بلغ عدد الطلاب 4435 طالباً موزعين علي 21 مدرسة أي أن متوسط الطلاب في المدارس الخاصة بالمدينة بلغ 211 طالب / للمدرسة ويتباين هذا المعدل بين المدارس.

4 - أن المعدل العام في كثافة الفصول الدراسية داخل الفصل الدراسي الواحد 16 طالب / فصل وهذا يتمشى مع المعايير التخطيطية في الدولة الا أن هذا المعدل يختلف بين المدارس.

5- بلغ عدد المعلمين 652 معلماً موزعين علي 21 مدرسة أي ما معدله 31 معلماً / مدرسة وهو معدل منخفض الا أنه يتباين بين المدارس.

6- معظم مباني المدارس الخاصة مستأجرة وليست ملك.

التوصيات

بناء على النتائج السابقة، وما ورد في الدراسة من معلومات وبيانات، يمكن تقديم التوصيات التالية:

- 1- الاهتمام بالوسائل الحديثة في طرق التعليم وخاصة السمعية والبصرية منها لما لها من زيادة في توصيل المعلومة. وخاصة في الفصول ذات الكثافة الطلابية العالية.
- 2- البحث عن الجديد في المناهج التدريسية وتطويرها وربطها باحتياجات سوق العمل.
- 3- تقديم القروض لإنشاء المدارس الخاصة خاصة وأن معظمها مستأجرة.
- 4- تحديد الرسوم الدراسية بحيث تتناسب مع دخل المواطنين وان لا تترك مفتوحة للمدارس.
- 5- استخدام تقنية نظم المعلومات الجغرافية في الاختيار الأفضل لمواقع المدارس.

المراجع

- 1- الكناني، مهدي ناصر حسين، التحليل الجغرافي لواقع المدارس الأهلية في مدينة الناصرية وافاقها المستقبلية ، كلية التربية الأساسية ، جامعة ذي قار، العراق، المجلة الدولية للعلوم الإنسانية والاجتماعية، العدد -14، أغسطس، 2020م.
- 2- بكير، محمد فتحي، في الجغرافية التعليمية للبحيرة، مجلة كلية الآداب، جامعة المنيا، المجلد الرابع، العدد الخامس، 1990 م.
- 3- بني عيسي، مني، التحليل المكاني لمواقع المدارس الخاصة في مدينة اربد، الأردن، المجلة الالكترونية الشاملة المتعددة، العدد الرابع، 2018م.
- 4- عابدين، محمد عبد القادر، أسباب الحاق الوالدين أبنائهم بالمدارس الخاصة وعلاقتها ببعض المتغيرات، مجلة البحوث والدراسات التربوية الفلسطينية، العدد الثالث، مارس 2000م.

- 5- عبد العال، أمجد صباح، وآخرون، واقع البحث والتطوير العلمي في دول مجلس التعاون الخليجي، مجلة الاقتصادى الخليجي، مركز دراسة الخليج العربى، العدد 15، 2008م.
- 6- محمد، سناء كاظم، اتجاهات التربية الحديثة في أقطار الخليج العربى والجزيرة العربية، مجلة الخليج العربى، العدد 2، 2014م.
- 7- محمد، نسرین مصطفى ، التحليل المكاني للمدارس الاهلية في مدينة دهوك للعام الدراسى 2021 -2022م، مجلة جامعة دهوك، المجلد 26، العدد 2، 2023 م.
- 8- موسى، رحاب أنور خميس، تحليل التوزيع الجغرافى لمدارس التعليم الخاص في أحياء مدينة طبرق، المؤتمر الجغرافى السابع عشر، جامعة بنى وليد، فبراير، 2023م.
- 9 - مصلحة التخطيط العمرانى، غريان، تقرير عن بلدية غريان ،2015 م.
- 10- مقابلة شخصية مع مدارء مكاتب التعليم الخاص والعام بتعليم غريان، فبراير2025م.
- 11- مشروع مراجعة مخطط مدينة غريان، التقرير الأول أعداد المكتب الهندسى للمرافق، 2002م، ص 7.